

## Eko-schémy a agroenvironmentálne opatrenia v budúcnosti, Celofarmová eko-schéma, pastevný chov, agro-environmentálne intervencie II. piliera

Josef Ridzoň, SOS/BirdLife Slovensko, Nitra, 10.10.2024  
Workshop „Príprava novej agropolitiky a úpravy Strategického plánu“, SPU

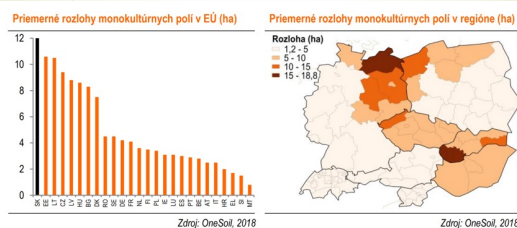
1

## Dopady predošlej SPP na stav vidieckej krajiny na Slovensku

- pre ochranu biodiverzity SPP do roku 2022 na EU a SK úrovni zakotvil len nedostatočné podmienky (a podporu), čím nepriamo nútil farmárov k intenzifikácii
- v rámci kondicionalít napríklad do neproduktívnych plôch (tzv. oblasti ekologického záujmu) bolo možné zahnúť dusík viazajúce plodiny, čo široko podniky využívali, plocha neproduktívnych plôch na OP bola minimálna
- toto nastavenie zhoršilo dopady kolektivizácie. **Priemerná rozloha monokultúrnych lánov na Slovensku bola najväčšia v rámci EU s extrémami na juhu SR**
- napríklad v CHVU Špačinská-nížňanská polia priemerná rozloha lánov bola 40 ha, kým v celom Trnavskom kraji 18 ha, Systovské polia – 60 ha
- v CHVU Ostrovné lúky – kukurica pokrývala 38 % plochy
- agroenvironmentálne schémy necielili okrem dropa vôbec na vtáčvo, drop mal navyše nízku platbu

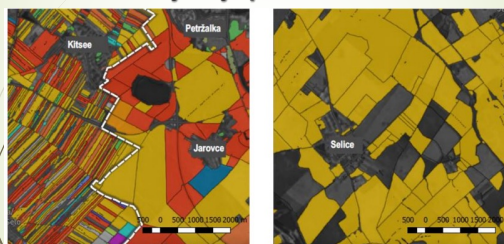
2

## Dopady predošlej SPP na stav vidieckej krajiny na Slovensku



3

## Dopady predošlej SPP na stav vidieckej krajiny na Slovensku



4

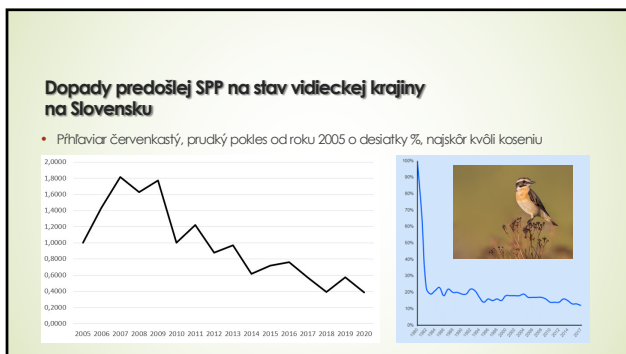


5

## Dopady predošlej SPP na stav vidieckej krajiny na Slovensku

- **Dlhodobý úbytok biodiverzity**, úbytok početnosti hmyzu, opeľovačov
- Pre niektoré vtáčie druhy je pokles početnosti katastrofálny, SPP má na tom významný podiel. **Jarabica ubudla do r. 2022 o 99 %**, krakľa, brehár či hviezdák vymizli zo Slovenska a i.
- Početnosť bežných druhov vtáčva na Slovensku poklesla o 20 % len od roku 2005
- Úbytok poľovnej zveri
- **Zhoršenie vodozadržnej kapacity krajiny** čoho dôsledkom sú bleskové povodne
- Strata tradičného rázu krajiny
- **Zníženie stavu hospodárskych zvierat, opúšťanie pasienkov**
- Zhoršenie štruktúry pôdy, veterná erózia

6



7

### Dopady predošlej SPP na stav vidieckej krajiny na Slovensku – definitívne a laikmer definitívne straty

- Veľa sa o tom nehovárí, ale viac druhov ako v lesoch sme kvôli nevhodnej podpore farmárov stratili na poliach a lúkach, resp. doviedli ich na okraj vyhynutia (pár príkladov)

8

### Zrealizované kroky na zlepšenie nepriaznivého stavu vidieckej krajiny a pre väčšiu podporu farmárom hospodáriacich s ohľadom na prírodu

- vzhľadom ku stavu horšiemu ako v okolitých krajinách sa rozbehla široká kampaň za zmenu SPP
- pefíciu „Za Živú krajinu“ požadujúcu menšie lány, väčšiu podporu farmárov hospodáriacich šetrne, väčšiu podporu pastvy, vyčlenenie 10 % neproduktívnych prvkov a iné opatrenia podporilo viac ako 20000 ľudí, žiadali aj väčšiu podporu PBoL
- k apelu na zmenu SPP sa v memorande „Za zdravú krajinu“ pridali o.i. poľovníci, včelári, neštátni vlastníci lesa
- aktívne žiadalo zmeny aj Ministerstvo životného prostredia SR a ŠOP SR
- MP RV SR bol predložený spoločný návrh ekoschémy a AEKO, ktorý bol predtým detailne prejednaný s farmármi

9

### Zrealizované kroky na zlepšenie nepriaznivého stavu vidieckej krajiny a pre väčšiu podporu farmárom hospodáriacich s ohľadom na prírodu

- MP RV SR následne začalo jednáť o predložených návrhoch a spustilo pracovné skupiny pre jednotlivé intervencie, ktoré obsah intervencií precizovali
- len pri ekoschémach sa ako pri novej intervencii uskutočnilo sedem kôl prerokovania a zmien ekoschémy, pričom v rámci pripomienok došlo aj k zmene výberových ekoschémy na celofarmovú (to sa spolu so zásadou niekedy je menej viac ukázalo ako kľúčové)
- osobitné pracovné skupiny boli aj pre AEKO, kondicionality a i.
- výsledný návrh intervencií je výsledkom participatívneho procesu, nejde o návrh NGO, rezortu ŽP, ale ide o návrh, ktorý bol široko pripomienkovaný, mnohými účastníkmi a ozelenenie vyplýva predovšetkým z rámcov novej EU SPP a jej reformy

10

### Ústupky ochrany prírody v návrhu celofarmovej ekoschémy oproti odbornému návrhu

- Pôvodná požiadavka bola environmentalistov veľkosť lánov limitovať biopásmi všade na 20 ha, po negotáciách ostalo 20 ha len v CHU – inde 50 ha
- Oproti 20 ha CHU alternatíva s 50 ha v prípade ak podnik pasie hospodárske zvieratá
- Odborný návrh počítal s neskorším kosením TTP na 20 %. Po jednaniach s farmami zo severu Slovenska sa podiel znížil na 15 % (+ ďalšie zmeny)
- Ďalšie zníženie % odkladu kosenia TTP sa týka podnikov, ktoré pasú zvieratá
- Ústupky sa týkali aj termínu kosenia
- Na druhej strane pripomínam, že sa do legislatívy dostali viaceré zmeny, ktoré žiadali iné subjekty a s ktorými nie sme veľmi spokojní

11

### Výsledný návrh celo-farmovej ekoschémy

Výmera farmy	Podiel TTP + tráv pestovaných na OP	Orná pôda			Trvalé trávne porasty		Trvalé plodiny	
		Zlepšenie štruktúry plôdy (1)	Neproduktívne plochy nad rámec GAEC 3 (2)	Maximálna výmera parcely (3)	Odošlý termín kosenia (4)	Alternatíva odošlý termín kosenia + pasenie (5)	Zatravnenie medzradia (6)	Vhodné ošetrovanie (7)
Do 10 ha	x	min. 25 %	X	X	min. 3 %	pasenie + min. 3 % odošlé kosenie na nepasenej ploche	min. každé druhé medzradie	prevencia expanzívnych druhov
Nad 10 ha	< 50 %	min. 25 %	1 % mimo CHU / 3,5 % v CHU / alternatívne 4 % zatravněná plocha	50 ha mimo CHU / 20 ha v CHU / alternatívne 50 ha + zatravněná plocha a pasenie	min. 10 %	min. 10 % pasenie + min. 3 % odošlé kosenie na nepasenej ploche	min. každé druhé medzradie	prevencia expanzívnych druhov
Nad 10 ha	≥ 50 %	min. 25 %	1 %	50 ha	min. 15 %	min. 10 % pasenie + min. 10 % odošlé kosenie na nepasenej ploche	min. každé druhé medzradie	prevencia expanzívnych druhov

12



13

### Intervencie zamerané v II. pilieri na ochranu biodiverzity

- Agroenvironmentálne opatrenia, ktoré môžu pomôcť biodiverzite presadiť:
- ochrana poloprirodných a prírodných biotopov tráv,
- ochrana biotopu dropa veľkého,
- ochrana biotopu sysľa pasienkového,
- obhospodarovanie biotopov druhov v územiach európskeho významu.
- zatravnovanie ornej pôdy

**Neprešla obnova zarastených TTP a podpora mozaikovej štruktúry krajiny**

14

### Výsledky aplikácie ekoschém

Takže síce na mnohých miestach bolo vidieť zmeny na poliach

No nebolo to všade ideálne či aspoň dobré, na viacerých miestach sa polnohospodári boja s nemalými problémami.

15

### Výsledky aplikácie ekoschém

Celkové zapojenie

- Spracované podľa článku Lukáša Hříbka z 26.2.2024 na Polnoinfo

Veľkosť [ha]	Počet žiadateľov	Celková výmera	Ekoschémy žiadatelia	Ekoschémy výmera	Percento žiadatelia	Percento výmera
0 až 10	8 981	40 304 ha	4095	19 966 ha	45,6 %	49,5 %
10 až 100	4 797	162 161 ha	3113	117 364 ha	64,9 %	72,4 %
100 až 500	1 551	350 558 ha	1381	323 634 ha	89 %	92,3 %
500 až 1000	462	333 603 ha	429	309 696 ha	92,9 %	92,8 %
nad 1000	471	850 131 ha	431	762 632 ha	91,5 %	89,7 %
<b>spolu</b>	<b>16 417</b>	<b>1 736 758 ha</b>	<b>9449</b>	<b>1 533 292 ha</b>	<b>57,6 %</b>	<b>88,3 %</b>

16

### Výsledky aplikácie ekoschém

Celkové zapojenie

- Spracované podľa článku Lukáša Hříbka z 26.2.2024 na Polnoinfo
- Biopásy 3538 ha, s úhorom biopásy 2159 ha, medonosný 2112 ha - spolu 7808 ha
- Úhor s porastom 64032 ha, medonosný 3118 ha
- Konkrétne výsledky čo sa týka biodiverzity prezentujem spracované od A. Hološkovéj a M. Semelbauera

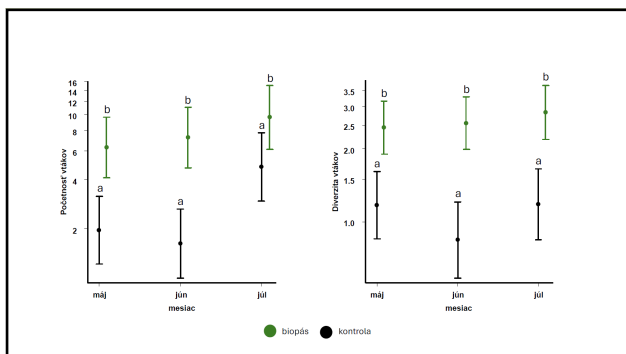
Orn	Celková výmera	Ekoschémy	Percento
Bukovské vrchy	1 369 ha	1 355 ha	99,0 %
Čerová vrchovina - Pohorľavce	10 795 ha	10 011 ha	92,7 %
Čorjov	4 566 ha	4 386 ha	96,1 %
Dolná Pohorňica	188 ha	188 ha	100 %
Dolná Pivňava	25 751 ha	17 163 ha	66,6 %
Dumajské lúky	1 009 ha	989 ha	98,0 %
Horná Orava	11 527 ha	9 747 ha	84,6 %
Chocské vrchy	3 289 ha	3 118 ha	94,8 %
Kolícká kotlina	10 751 ha	9 950 ha	92,6 %
Laborcovská vrchovina	20 707 ha	10 690 ha	51,6 %
Laheice	2 213 ha	2 114 ha	95,5 %
Levočské vrchy	6 188 ha	5 910 ha	95,5 %
Malá Fatra	5 153 ha	4 644 ha	90,1 %
Malé Karpaty	1 734 ha	1 330 ha	76,7 %
Medzibodrobie	18 864 ha	18 070 ha	95,8 %
Muránska planina - Stolica	1 026 ha	920 ha	89,6 %
Náha Tatra	4 551 ha	4 258 ha	93,6 %
Ondavská rovina	17 228 ha	11 428 ha	66,3 %
Ostrovce ľúky	7 219 ha	5 426 ha	75,1 %
Popiele	6 282 ha	5 971 ha	95,1 %
Požana	6 585 ha	5 986 ha	90,9 %
Samošinské vrchy	1 443 ha	1 429 ha	99,0 %
Slanské vrchy	7 358 ha	7 288 ha	99,1 %
Slovenský kras	7 486 ha	7 129 ha	95,2 %
Slovinský raj	2 170 ha	2 244 ha	103,4 %
Strážovské vrchy	4 854 ha	4 191 ha	86,4 %
Syrovacké pole	1 723 ha	1 723 ha	100 %
Syrovacko-nitrianske pole	11 951 ha	3 339 ha	28,0 %
Tatry	2 407 ha	2 056 ha	85,4 %
Trnava	6 786 ha	6 250 ha	92,1 %
Uľanická mokraď	16 342 ha	10 002 ha	61,2 %
Veľká Fatra	3 022 ha	2 870 ha	95,0 %
Vihorlatské vrchy	5 083 ha	5 048 ha	99,3 %
Vojvodské vrchy	6 147 ha	5 900 ha	96,0 %
Záhorské Pomoravie	13 849 ha	12 939 ha	93,5 %
Západné Karpaty	1 253 ha	814 ha	64,6 %

17

### Výsledky

The bar chart shows the results of two transects: 'Tranšekt s biopásmom' and 'Kontrolný tranšekt'. The y-axis represents the number of species or individuals, ranging from 0 to 1400. The 'Tranšekt s biopásmom' shows a significantly higher value (around 1300) compared to the 'Kontrolný tranšekt' (around 700).

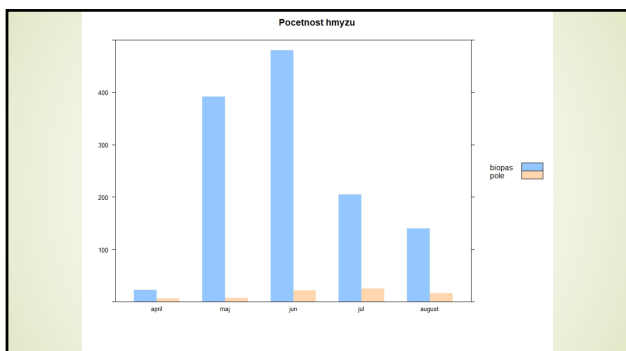
18



19



20



21



22



23

**Problémy aplikácie ekoschém – modifikácia č. 1**

**Prvý rok – kvôľ zrážkam problém hlavne buriny**

- Podniky vstupujúce do ekoschém mohli využiť **len možnosť 4 % reprodukčných plôch**. Nie 3+4%. Komplikácia pre tých čo majú živočíšnu – **súčasť modifikácie**
- Buriny** – neskorý termín kosenia, **súčasť modifikácie, riešilo sa čiastočne** – posunú sa z augusta na koniec júna a zjednoduši sa procedúra odstraňovania
- Nedostatočne ocenená platba za ekoschémy v CHU** – za úroveň obmedzení by mala byť viac ako 92 EUR/ha – je možné aj bez modifikácie, otázka sú možnosti MP SR **biastočne riešenie pravou**
- Váhový faktor 1,5 neskôr kosenej biopás** – ak biopás ostane kosenej po 1.8, je potrebné mu zvýšiť váhu, ak chce stáť viac plôch dobrých pre biodiverzitu, mal by ich oceniť – **súčasť modifikácie**
- Tolerancia pri nedodržaní výmery** – **súčasť modifikácie** pri technickom pochybení ak sa nedodrží 20/50 ha do istého limitu, nemala by byť sankcia
- Hraboše** – urgentné riešenie gradácie a jej monitoring – **súčasť modifikácie, čiastočne** monitoring nie je, ale štát vie o ňom
- Nepoliatnuté biopásky** po okraj ak chýba pár metrov – je potrebné vylúčiť sankcie voči podnikom – modifikáciu neakceptovala EK, ale nebude možná kontrola

24

### Problémy aplikácie ekoschém modifikácia č. 1

#### Prvý rok

- Presun biopásu je veľmi komplikovaný – nebolo súčasťou modifikácie, bolo treba zjednodušiť aby sa dalo presunúť pri zakázaní úrody
- Pri zatrávnení 4 % v CHU a pastve nesmie bežať lehota 5 rokov zmeny na TIP – vyriešilo sa príručkou pre aplikáciu (kód predný nový 889)
- Upraviť chybné odkazy v národnej legislatíve (odkaz 37 na kosenie biopásov) – vyriešilo sa, no bolo treba aj neskoť
- Možnosť hrvať zarátat úhory nad rámec ekoschémy do GAEC 8 – ide o to, že bez toho sa v CHVU navyšujú neproduktívne plochy až na 9-9,5 %, čo mnohých farmárov odrádza od ekoschém – vyriešilo sa, no od 2025 relevantné kvôli zmene EU legislatívy
- V CHU skúsiť najšir možnosť alternatívneho plnenia ekoschémy – aby sa zvýšila slabšia zapojenosť CHU - 47 % - v prvej modifikácii nebola zhoda

25

### Iné problémy pri aplikácii SP SPP

#### Prvý rok

- Rozporné termíny kosenia biotopy a mozaika (biotopy povinnosť pokosiť do 8.8, pri mozaike možné odložené až po 15.8, upozornili na to Oravci) – [tzv. MP SR vyriešilo pre rok 2024](#)
- Rozšíriť možnosti vstupu do AEKO na zatrávnenie OP aj mimo nižšie CHU – na Orave a inde viacerí inčkovať záujem – [skôr rozšíriť zoznam území vo vestník, ak bude voľná alokácia, no kvôli kombinácii s ANC sa zdáť nevyhne](#)
- Pastevný chov – keď nebolo možné kone a masový dobytok podporiť v rámci ekoschémy, treba hľadať riešenia v druhom pilieri (to je vec, čo neprešla v rámci pripomienok AEF) – [metodicky neisté](#)
- Zahŕnuť opatrenie na pastevnú infraštruktúru v CHU v kombinácii s ekoschémou – od r. 2025 povinnosť pastvy – [toto nedonosené](#)
- Špeciálne opatrenia na obnovu pastvy na bielych plochách – [buď v rámci SPP, alebo zjednotiť OP Slovenska - bude nutná modifikácia ak v rámci SPP, no kvôli presunu SF kvôli povodňam ohrozené](#)

26

### Aplikácia ekoschém druhý rok

#### Kopla sa ďalšie problémy

- Meškali platby
- PPA posielala chyby podnikom aj tam kde chyby neurobili (rozporný vyklad legislatívy), napríklad požaduje vylúčiť 10 % zmesi pre opelovače separátne pre CHU aj mimo CHU, hoci to nebolo nutné. Alebo PPA neakceptovala rozdelenie platby, ak časť platby úhor a biopás neboli pokrývané cez úhor. Navin bol aj kritéri platby ako celok za ekoschému, hoci len malá chyba vo výmere pasienka a t. tu sa našli riešenia
- Do toho poriadne „preukli“ hraboše – Hoci gradácia bola aj u podnikov bez ekoschém, resp. hoci gradácia bola aj v 2019, debata sa zvrtila na hľadanie riešenia (odstránenie biopásov), ktoré by nevieli k tomu, aby sa gradácia v 2022 nezopakovala
- Niektoré podniky z ekoschém vystúpili práve kvôli byrokracii. Nové sa pridali.
- Aplikácia výmery: Zapojenie približne podobné ako v 2023, 4,3 % neproduktívnych prvkov a ploch, pričom plochy úhory s porastom predstavujú - 3,4 %, biopásy pre celotermovú eko-schému približne 0,33 % a podiel chránených prvkov je na úrovni 0,18 %

27

### Aplikácia ekoschém druhý rok

#### Modifikácia č. 2

- GAEC8 - úhory sa rušia bez náhrady (najzásadnejšia a najnegatívnejšia zmena)
- V ekoschéme sa v CHU zavádzajú ostrovy biodiverzity (aby sa plocha chápala ako CHU musí byť minimálne 10 % v CHU namiesto dnešných 5 %)
- Zladujú sa termíny na kosenie na 23.6. (priom ale chybné umožnili na jar opelovače mulčovať do 30.4.)
- Hraboše bude možné riešiť podryvaním a podmietkou aj v inak zakázanom období
- Biopásy budú môcť mať zloženie od dateľinoťrať cez úhor po opelovače, budú sa môcť po 15.8. presunúť (prejazdy technikou) a budú sa môcť mulčovať
- 20 % TIP sa bude môcť mulčovať
- Čo sa nedoriedilo – zvýšenie platby drop (jediné AEKO so zníženou platbou, len 72 %), osobitná podpora pre prvý rok pastvy v ekoschéme chýba, čistenie pasienkov chýba, zatrávnenie sa nebude čerpať lebo zlé nastavenie ANC

28

### Čo environmentalisti žiadajú od novej SPP a od modifikácie?

#### Áké opatrenia a zmeny by nemali chýbať?

- Čistenie poľí 20/50 ha 12 m biopásmi prináša veľmi jasné výsledky pre ochranu vtáctva, hmyzu, opelovačov, zveri, preto považujeme za dôležité najšir spôsob ako tých, ktorí chcú pokračovať podporovať aj v novej SPP. Toto opatrenie sa nám javí ako jedno z kľúčových pre ochranu ubúdajúcich druhov vtáctva, no aj pre ochranu poľnohospodrov pred škodami spôsobými zverou, ktoré sa zo svojej podstaty dá aplikovať v novej SPP ako sa zatiaľ začína krovať (nová SPP by mohla byť príležitosť jasnejšie otvoriť niektoré témy, ktoré trápia aj sektor). Zároveň je potrebné odstrániť problémy, na ktoré ukazujú poľnohospodári
- Nová politika zameraná na merania a výsledkoch (či podnik spĺňa konkrétne ciele, čo sa dá ľahko v prípade niektorých prvkov ekoschém zmerať)
- Je dôležité, aby sa podpora pastvy realizovala systematicky a videli sme návrat pasúcich sa zvierat na naše lúky
- V dnešnom znení chceme aby pokračovali (s drobnými úpravami AEKO a) ochrana poloprirodných a prírodných biotopov tráv, b) ochrana biotopu dropa veľkého, c) ochrana biotopu systa pasienkového, d) obhospodarovanie biotopov druhov v územiach európskeho významu.
- Podpora fariem hospodáriacich podľa agroekologických postupov.
- Z tých, ktoré sa nepresadili do dnes – podpora mozaikovitej štruktúry krajiny a čistenia pasienkov (bielych plôch)
- Je potrebné zjednotiť podmienky na aplikáciu agrosilničných systémov na ornej pôde, keďže môžu výrazne pomôcť k zachytu uhlíka
- Všetky nové schémy by mali byť motivačné, nie kompenzačné!

29

### Ďakujem za pozornosť!



30